

Slovníček k polohovým plánům: Stoff = látka, Futter = podšívkovina, Webkante = pevný okraj látky, Stoffbruch = přehyb látky, Strich = směr vlasu

114 A Kabátek ●●

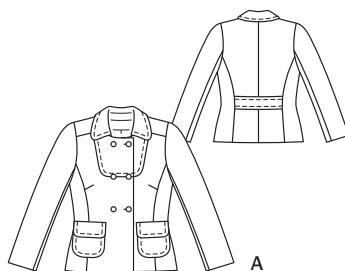
Velikosti 34, 36, 38, 40, 42, 44
Zadní délka: 56 až 59 cm

MATERIÁL A POMŮCKY

- vlněná látka šíře 140 cm: 1,80 m
- podšívkovina šíře 140 cm: 1,30 m
- vlizelín G 405 šíře 90 cm
- 6 kulíčkových knoflíků a 1 plochý vnitřní knoflík
- raglánové ramenní vycpávky
- přize na knoflíkové dírky (ozdobné vyšívaní)
- hedvábný papír na vykopírování dílů ze stříhové přílohy
- tužka • nůžky na papír • krejčovský metr nebo pravítko • špendlíky • krejčovská křída • sublimační křída
- krejčovské nůžky a malé nůžky na ruční práci
- kopírovací rádečko a kopírovací papír Burda
- jehly do šicího stroje • jehly na ruční šití

STŘIHOVÉ DÍLY

kabátku vystříháme v požadované velikosti. Dbáme na všechny linie, značky a popisky vyznačené ve stříhu. Důležité pravidlo: Pro určení správné velikosti stříhu změříme horní obvod:



vel. 34 = 80 cm; vel. 36 = 84 cm; vel. 38 = 88 cm; vel. 40 = 92 cm; vel. 42 = 96 cm; vel. 44 = 100 cm.

Stříháme

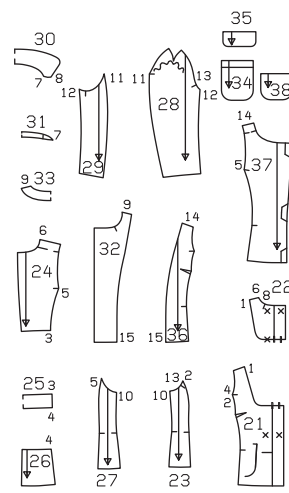
- 21 střední přední díl 2x
- 22 přední sedlo 2x
- 23 boční přední díl* 2x
- 24 střední zadní díl (nahore) 2x
- 25 léga 1x, střed v přehybu látky
- 26 střední zadní díl (dole) 2x
- 27 boční zadní díl* 2x
- 28 vrchní rukáv* 2x

- 29 spodní rukáv* 2x
- 30 límeček 2x, střed v přehybu látky
- 31 stojáček 2x, střed v přehybu látky
- 32 přední podsádka 2x
- 33 zadní podsádka výstřihu 1x, střed v přehybu látky
- 34 kapsa 2x
- 35 patka 4x
- 36 střední přední díl (podšívka) 2x
- 37 střední zadní díl (podšívka) 2x
- 38 kapsa (podšívka) 2x

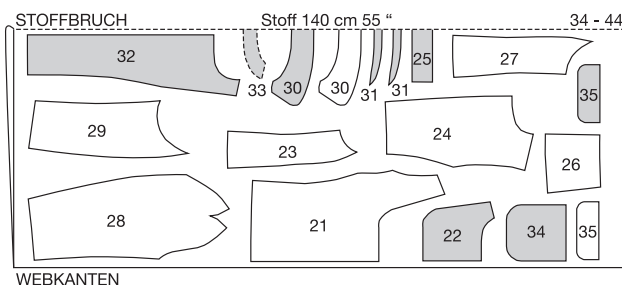
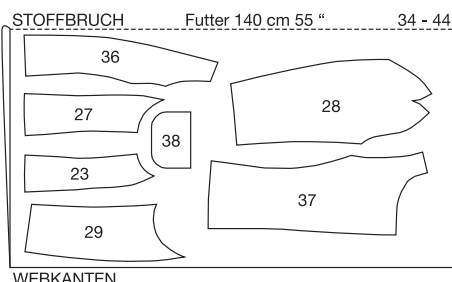
(* Tyto díly vystříháme i z podšívkoviny.)
Výztuha viz šedá plocha na polohovém plánu. Polohové plány ukazují, jak položíme a přišpendlíme stříhové díly na látku.

Díly 21 – 38

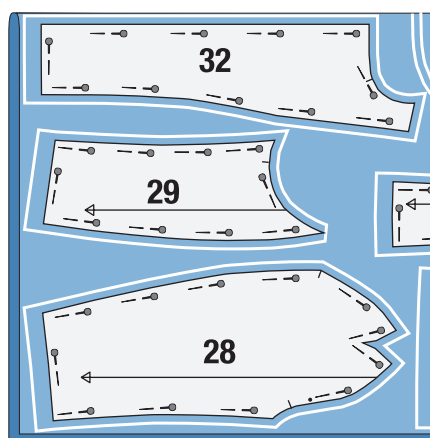
- vel. 34
- vel. 36
- vel. 38
- vel. 40
- vel. 42
- vel. 44



Polohové plány

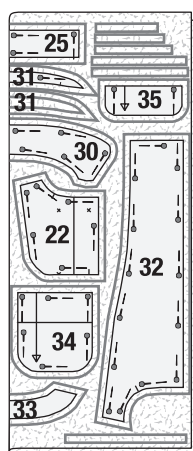


lícová strana látky
 rubová strana látky
 podšívkovina
 výztuha



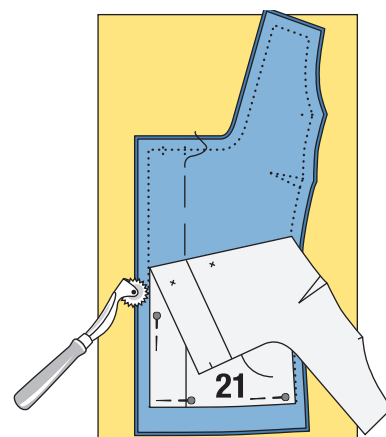
1 VYSTRÍŽENÍ DÍLŮ Z VRCHNÍ LÁTKY

Látku složíme podélně lícovou stranou dovnitř, pevně tkané okraje leží na sobě. Stříhové díly přišpendlíme podle polohového plánu na látku. Po obvodu všech dílů zakreslíme krejčovskou křídou podle pravítka přídavky na švy a záložky: 4 cm na záložky a záložky rukávů, 1,5 cm na všechny ostatní okraje a švy. Díly vystříháme podél těchto linií.



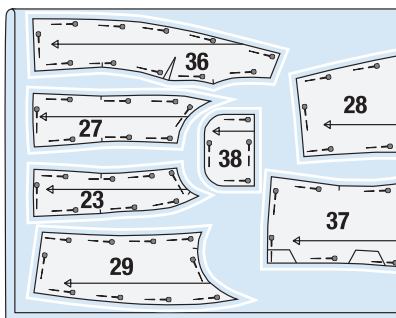
2 VÝZTUHA

Vlizele složíme po délce na polovinu lepicí stranou dovnitř. Díly 22, 25 a 30–35 přišpendlíme (díly 31 2x). Po obvodu všech dílů zakreslíme přídavky na švy v šíři 1,5 cm. Díly vystříháme. Díly výztuhy nažehlíme na rubovou stranu látkových dílů. Z vlizelínu vystříháme ještě proužky výztuhy široké 4 cm a nažehlíme je na přídavek záložky na předních a zadních dílech a na dílech rukávů.



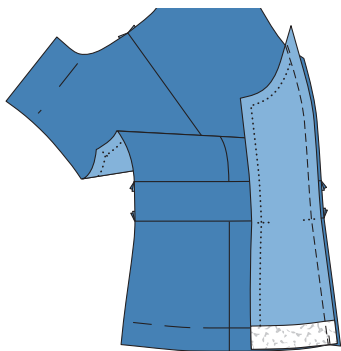
3 PŘENESENÍ STŘIHOVÝCH LINIÍ NA LÁTKU

Díly s výztuhou položíme resp. složíme opět lícem k líci na sebe a přišpendlíme na ně papírové stříhové díly. Obrysy stříhových dílů (linie švů a záložek) a linie a značky vyznačené na stříhových dílech přeneseme pomocí kopírovacího rádečka přes kopírovací papír na rubovou stranu látkových dílů. Přesný návod najdete u kopírovacího papíru. Linie záložek, stykové linie kapes a přední střed přeneseme stehovací nití na lícovou stranu látky.



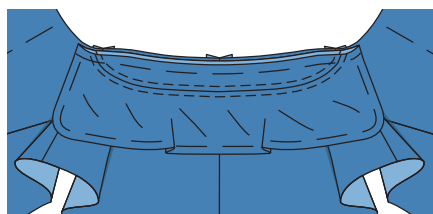
4 STRÍHÁNÍ DÍLŮ Z PODŠÍVKOVINY

Podšívkovinu složíme na polovinu lícovou stranou dovnitř. Na podšívkovinu našpendlíme díly 23, 27 – 29 a 36–38. Po obvodu papírových stříhových dílů zakreslíme na látku krejčovskou křídou podle pravítka přídavky na švy v šíři 1,5 cm. Díly vystříháme. Na díly podšívky přeneseme přes kopírovací papír kontury.



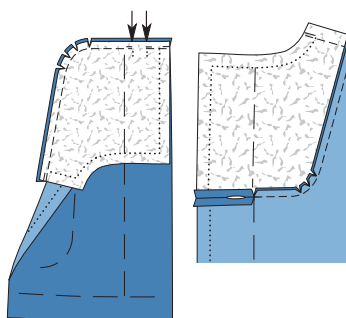
7 ZADNÍ DÍL

Horní a spodní střední zadní díly položíme vždy lícem k líci na sebe a sešijeme středové švy. Přídavky rozžehlíme. K hornímu a spodnímu střednímu zadnímu dílu přišijeme lícem k líci légu (číselné značky 3 a 4). Přídavky sežehlíme do légy. Na střední zadní díl položíme lícem k líci boční zadní díly a sešpendlíme členicí švy (číselná značka 5). Švy sešijeme. Přídavky rozžehlíme.



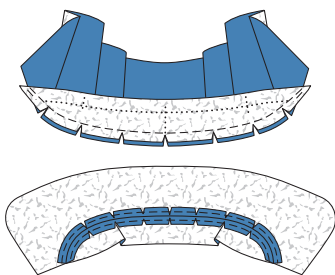
10 PŘISTEHOVÁNÍ LÍMCE /BOČNÍ ŠVY

Límeč přistehujeme mezi příčnými značkami středem na střed na výstřih (číselná značka 8). Spodní límeč leží na výstřihu. Přední díly položíme lícem k líci na zadní díl, sešpendlíme boční švy a sešijeme. Přídavky rozžehlíme.



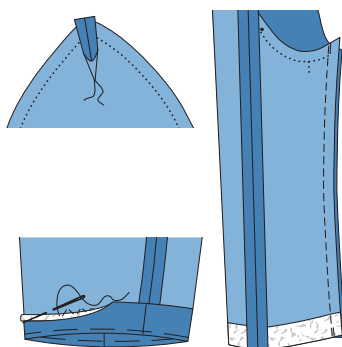
5 PŘEDNÍ SEDLA

Přední sedla přišpendlíme lícem k líci na přední díly (číselná značka 1) a přišijeme. Na pravém předním dílu necháme mezi značkami pro rozperek (šipky) nesešitou knoflíkovou díрку. Konce švů zapošijeme. Přídavky v místech zaoblení nastříháme. Přídavky pravého předního dílu na předním středu nastříháme. Přídavky rozžehlíme odpědu až k přednímu středu, zbývající část přídavků sežehlíme do sedla.



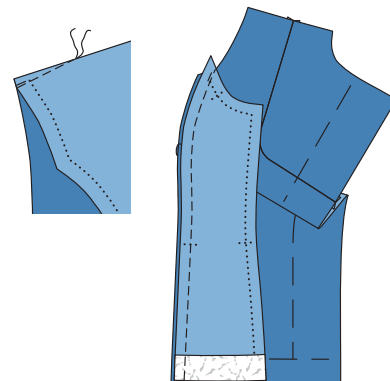
8 RAMENNÍ ŠVY / PŘÍŠITÍ STOJÁČKŮ LÍMCE

Přední díly položíme lícem k líci na zadní díl a sešpendlíme ramenní švy (předsunutě) (číselná značka 6). Švy sešijeme. Přídavky sežehlíme do zadního dílu. Stojáčky přišpendlíme lícem k líci na díly límce (číselná značka 7) a přišijeme. Přídavky sestříháme, nastříháme a rozžehlíme. Švy po obou stranách v kraji prošijeme.



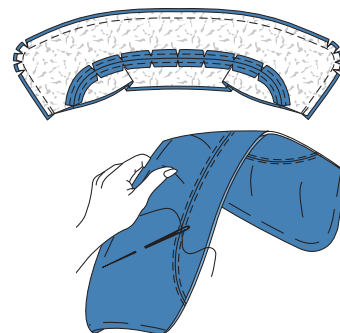
11 RUKÁVY

Záševky na vrchních rukávech odšijeme do špičky. Konce nití zauzlujeme. Přídavky rozžehlíme, špičky záševků sežehlíme naplocho. Na vrchní rukávy položíme lícem k líci spodní rukávy, sešpendlíme zadní rukávové švy (číselná značka 11) a sešijeme. Přídavky rozžehlíme. Rukávy podélně složíme lícovou stranou dovnitř, sešpendlíme přední rukávové švy (číselná značka 12) a sešijeme. Přídavky rozžehlíme. Přídavky rukávových záložek přistehujeme do rubu a sežehlíme. Záložky v ruce volně přišijeme.



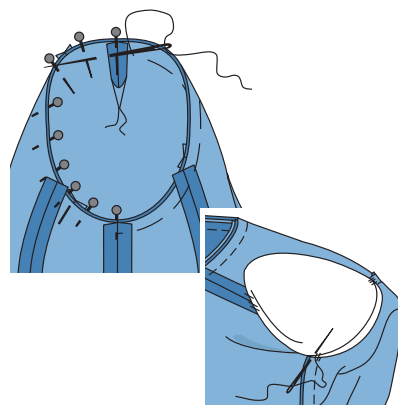
6 PŘEDNÍ ČLENICÍ ŠVY

Na středních předních dílech sešpendlíme záševky a odšijeme je do špičky. Záševky sežehlíme dolů. Na střední přední díly položíme lícem k líci boční přední díly, sešpendlíme členicí švy (číselná značka 2) a sešijeme. Přídavky rozžehlíme.



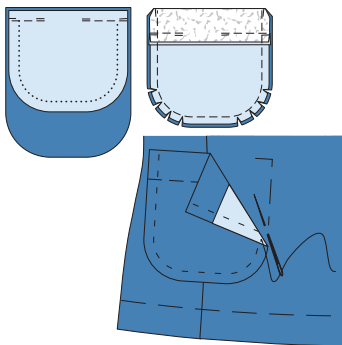
9 LÍMEČ

Díly límce sešpendlíme lícem k líci na sebe. Okraje sešijeme. Přídavky sestříháme a v místech zaoblení nastříháme. Límeč obrátíme. Okraje prostehujeme a sežehlíme. Vrchní límeč (vyztužený) přistehujeme šikmými napnutými stehy na spodní límeč, při stehování spodní límeč vykleneme.



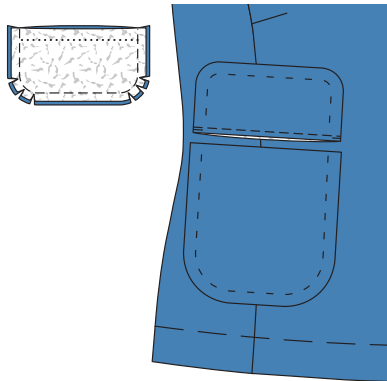
12 VSAZENÍ RUKÁVŮ

Rukávy vešpendlíme lícem k líci do průramků, přitom rukávovou hlavičku mezi značkami mírně navolníme; záševků na rukávové hlavičce se stýká s příčnou značkou na zadním dílu, příčné značky 13 na vrchním rukávu a předním dílu se stýkají. Rukávy všijeme ze strany rukávů. Přídavky sestříháme a v partii rukávové hlavičky je otočíme do rukávů. Při zkoušce přišpendlíme v rubu ramenní vycpávky a v ruce je přišijeme na přídavky ramenních švů a vsazovacích švů rukávů.



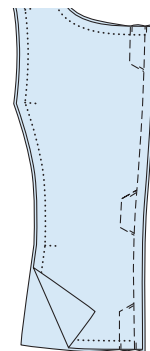
13 KAPSY

Kapsy z podšívkoviny přišijeme lícem k líci na přinechanou podsádku kapsy, ve švu necháme 4 cm nesešíté na obrácení. Podsádku obrátíme podél linie přehybu do líce. Krátké okraje podsádky a kapsy z podšívkoviny přišijeme na kapsu. Přidávky sestříháme, na rozích šikmo odstříháme a v místech zaoblení nastříháme. Kapsy obrátíme a sežehlíme. Na kapsy vyšijeme ozdobné stehy (viz krok 19). Kapsy přistehujeme v místech stykových linií na přední díly a v ruce je přišijeme neviditelnými stehy.



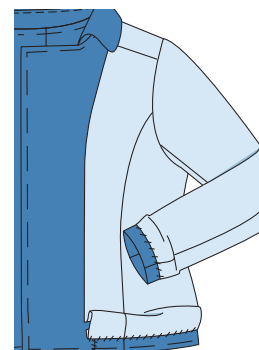
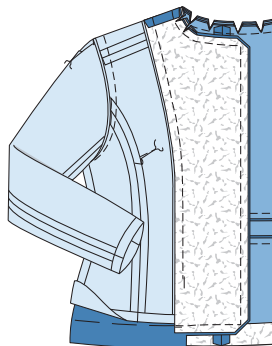
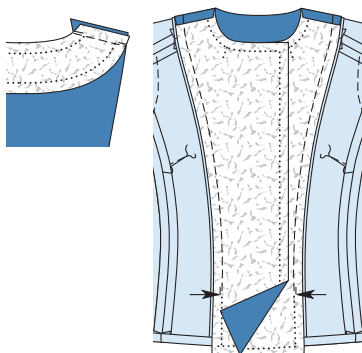
14 PATKY

Vždy jednu vyztuženou a jednu nevyztuženou patku sešpendlíme lícem k líci na sebe. Okraje sešijeme podle obrázku. Přidávky sestříháme a nastříháme. Patky obrátíme a sežehlíme. Přidávky sesazovací okraje sestříháme na šíři 0,5 cm a společně je začistíme. Na patky vyšijeme ozdobné stehy (viz krok 19). Patky přišpendlíme vrchní stranou dolů nad kapsy a přišijeme je. Konce švů zapošijeme. Patky sežehlíme dolů.



15 UŠITÍ PODŠÍVKY

Zadní díly položíme lícem k líci na sebe a sešijeme zadní středový šev, pro záhyb pro pohodlné nošení prošijeme díly na vyznačených liniích. Záhyb sežehlíme k jedné straně. Díly podšívky sešijeme; stejné číselné značky se stýkají. Vsadíme rukávy podšívky. Přídavek na spodním okraji kabátku a spodních okrajích rukávů podšívky sežehlíme do rubu.



16 PODSÁDKA

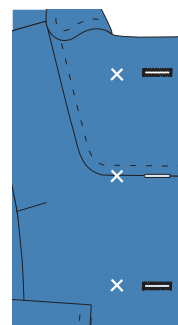
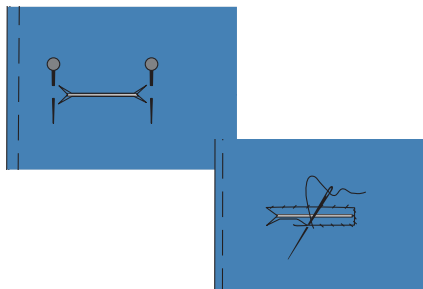
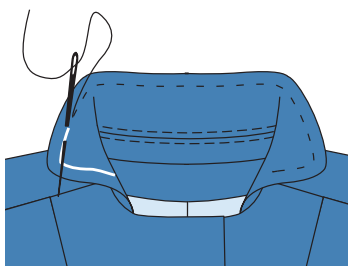
Zadní podsádku položíme lícem k líci na přední podsádku a sešijeme ramenní okraje. Přidávky rozžehlíme. Podšívkou přišpendlíme lícem k líci na vnitřní okraj podsádky (číselná značka 15), ramenní švy se stýkají se značkou pro nárameníci (příčná značka) na zadním dílu. Podšívkou přišijeme, začínáme a končíme asi 10 cm od spodního okraje (šipky). Přidávky sestříháme. Přidávky podšívky nastříháme. Přidávky sežehlíme do podšívky.

17 VYPODŠÍVKOVÁNÍ KABÁTKU

Podsádku přišpendlíme lícem k líci na kabátek. Okraje sešijeme, přitom přichytíme límec. Přidávky sestříháme, v místech zaoblení je nastříháme a na rozích šikmo odstříháme. Přídavek záložky na předních dílech sestříháme jen do vzdálenosti 2 cm před konce podsádky. Podsádku obrátíme do rubu. Podšívkou vtáhneme rubem k rubu do kabátku, okraje prostehujeme a sežehlíme.

18 ZÁLOŽKA / PŘÍŠITÍ PODŠÍVKY

Přídavek záložky přistehujeme do rubu a sežehlíme. Záložku v ruce volně přišijeme. Spodní okraj podšívky a spodní okraj podšívkových rukávů posuneme kousek nahoru a v ruce přišijeme na záložku a záložky rukávů. Prebytečnou délku podšívky otočíme dolů jako záhyb. Zbývající část podšívky přišijeme v ruce na přední podsádky. Podsádky přišijeme v ruce na záložku.



19 OZDOBNÉ STEHY

Ozdobné stehy vyšijeme přízi na knoflíkové dírky ve vzdálenosti 1 cm od vnějšího okraje límce, jehlu vypichujeme a vpichujeme v rovnoměrných odstupech (asi 5 mm). Tip: Přízi a délku stehů si vyzkoušejte na dvojitém zbytku látky. Vzdálenost od okraje vyznačte sublimační křídou; linie vyznačené touto křídou po čase samy zmizí. Tímto způsobem vyšijeme ozdobné stehy i na boční a spodní okraje sedel, okraje kapes a okraje zadní légy.

20 PROŠITÍ PROSTŘEDNÍ KNOFLÍKOVÉ DÍRKY NA PODSÁDCE

Konce knoflíkové dírky ve švu sedla na pravém předním dílu přeneseme špendlíky z lícové strany na podsádku. Na vyznačená místa přišpendlíme napříč dva špendlíky. Podsádku prostříháme do vzdálenosti 3 mm před špendlíky, na koncích nastříháme podsádku šikmo v délce 3 mm. Okraje podhrneme, přišpendlíme a v ruce přišijeme.

21 KNOFLÍKOVÉ DÍRKY / KNOFLÍKY

Horní knoflíkovou díрку a sesazovací místo pro horní knoflík na předních dílech vyznačíme ve stejné vzdálenosti od výstřihu jako u vel. 34 (viz papírový stříhový díl 22). Spodní knoflíková dírka a spodní knoflík platí pro všechny velikosti. Knoflíkové dírky na pravém předním dílu vypracujeme od značek x napříč, horní knoflíkovou díрку vypracujeme i na levém předním dílu. Přišijeme knoflíky (viz foto modelu). Plochy vnitřní knoflík přišijeme v rubu na pravou podsádku.