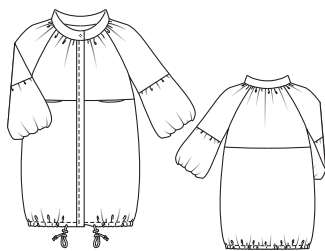


Slovníček k polohovým plánům: Stoff = látka, Futter = podšívkovina, Webkante = pevný okraj látky, Stoffbruch = přehyb látky, Strich = směr vlasu

110 Parka ●●●

Velikosti 36, 38, 40, 42, 44
Zadní délka parky: asi 88 cm



Látky & materiál

Doporučený materiál: lehké látky na kabátky

Originální látka: třásňová žakárová tkanina, podšívkovina

Spotřeba látky

Velikost	36	38	40	42	44
Šířka látky cm ins					
Látka	140		2,80		
Podšívkovina	140		1,60		
	55		1¾		

Další materiál: vlizelín G 785; 1 dělitelný zip se dvěma jezdcí, dlouhý 80 cm; guma šíře 1 cm; 0,60 m; 1 velká patentka; elastická šňůrka: 1,80 m; 2 zarážky na šňůrku

Stříhání

Papírový stříh

Stříh vystřihneme ve zvolené velikosti. Dbáme na linie a údaje pro model 110. Stříhové díly přišpendlíme na látku podle polohového plánu.

Přidávky na švy a záložky

na švy a okraje 1,5 cm, na záložku 4 cm

Střiháme

Z látky

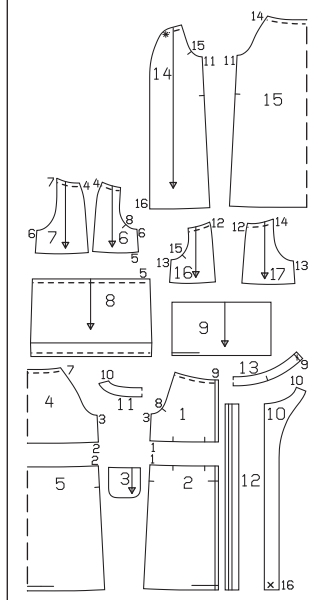
- 1 horní přední díl 2x
- 2 spodní přední díl 2x
- 3 kapsový váček 4x
- 4 horní zadní díl 1x, střed v přehybu látky
- 5 spodní zadní díl 1x, střed v přehybu látky
- 6 horní přední rukáv 2x
- 7 horní zadní rukáv 2x
- 8 spodní rukáv (vnější) 2x
- 9 spodní rukáv (vnitřní) 2x
- 10 přední podsádka 2x
- 11 zadní podsádka výstřihu 1x, střed v přehybu látky
- 12 přední léga (vpravo) 1x
- 13 stojáček 2x, střed v přehybu látky

Z podšívkoviny

Přehled stříhových dílů

Díly 1 až 17

- vel. 36
- vel. 38
- vel. 40
- vel. 42
- vel. 44



- 14 přední díl 2x
 - 15 zadní díl 1x, střed v přehybu látky
 - 16 horní přední rukáv 2x
 - 17 horní zadní rukáv 2x
- Výztuhu** nažehlíme na rubovou stranu dílů 10, 11 a 13 (1x = vnější díl stojáčku).

Pracovní postup

- **Kapsy ve švu, přední příčné švy:** Na průhmaty kapes na horních a spodních předních dílech našpendlíme lícem k líci kapsové váčky. Kapsové váčky přišijeme na přidávky těsně vedle vyznačených švových linií. Váčky otočíme přes švové přidávky a sežehlíme. Spodní přední díly položíme lícem k líci na horní přední díly a sešpendlíme příčné švy (číselná značka 1). Příčné švy sešijeme, mezi příčnými značkami necháme nesešíté průhmaty kapes. Švové přidávky rozžehlíme, spodní okraje průhmatů kapes sežehlíme. Kapsové váčky sežehlíme dolů, sešpendlíme je a sešijeme.
- Přidávky na předních okrajích předních dílů sežehlíme do rubu.

- **Zadní příčný šev:** Spodní zadní díl položíme lícem k líci na horní zadní díl, příčný šev sešpendlíme (číselná značka 2) a sešijeme. Švové přidávky rozžehlíme.
- **Přední díly** položíme lícem k líci na zadní díl, sešpendlíme boční švy (číselná značka 3) a sešijeme. Švové přidávky rozžehlíme.
- **Rukávy:** Na horních předních a zadních dílech rukávů sešpendlíme vrchní rukávové švy (číselná značka 4). Švy sešijeme. Švové přidávky rozžehlíme.
- **Horní okraj spodních dílů rukávů** (vnějších) nařásíme, to znamená, že díly prošijeme po obou stranách vyznačené švové linie velkými předními stehy. Spodní řasící nitě přidržíme a rukávy po nitích shrneme tak, aby byly stejně široké jako spodní okraj horních dílů rukávů. Nitě zauzlujeme. Nařasenou látku rovnoměrně rozdělíme.
- **Spodní díly rukávů** (vnější) přišpendlíme lícem k líci na horní díly rukávů, číselná značka 5. Spodní díly přišijeme. Švové přidávky sežehlíme nahoru. Rukávy složíme podélně lícem dovnitř. Sešpendlíme spodní rukávové švy (číselná značka 6) a sešijeme. Švové přidávky rozžehlíme. Spodní okraje rukávů nařásíme na obvod: vel. 36: 44 cm, vel. 38: 45 cm, vel. 40: 46 cm, vel. 42: 47 cm, vel. 44: 48 cm. Nitě zauzlujeme. Nařasenou látku rovnoměrně rozdělíme.
- **Spodní rukávy** (vnitřní) složíme podélně na polovinu lícem dovnitř, sešpendlíme rukávové švy a sešijeme. Švové přidávky rozžehlíme. Vnitřní rukávy přišpendlíme lícem k líci na spodní okraje vnějších rukávů, švy se stýkají. Vnitřní rukávy přišijeme. Švové přidávky sežehlíme do vnitřních rukávů. Vnitřní rukávy prošijeme pro tunýlek na gumu v šíři 1,2 cm podél sesazovacího švu, část švu necháme nesešitou pro navlečení gumy. Do tunýlků navlékneme gumu dlouhou 30 cm. Konce gum sešijeme. Otvory ve švech zašijeme. Vnitřní rukávy vtáhneme rubem k rubu do rukávů a přišpendlíme přes příčný šev rukávů. Vnitřní rukávy přišijeme těsně vedle švu na přidávky, šev sešijeme co možná nejbliže k rukávovému švu.
- **Vsazení rukávů:** Rukávy přišpendlíme lícem k líci na okraje průramků (číselná značka 7), boční a rukávové švy se stýkají, příčné značky 8 na rukávu a předním dílu se stýkají. Rukávy vestehujeme a všijeme. Švové přidávky rozžehlíme vždy odshora až k začátku zaoblení průramku.
- **Nařazení výstřihu:** Přidavek na předním okraji předních dílů rozložíme ještě jednou naplocho dopředu. Přední díly nařásíme od ★ k rukávovému švu a ru-

- káva a zadní díl vždy od švu ke švu podél okraje výstřihu.
- Hotová šířka předních dílů:
vel. 36: 10,5 cm, vel. 38: 10,7 cm, vel. 40: 10,9 cm, vel. 42: 11,1 cm, vel. 44: 11,3 cm.
- Hotová přední šířka rukávů:
vel. 36: 6,4 cm, vel. 38: 6,5 cm, vel. 40: 6,6 cm, vel. 42: 6,7 cm, vel. 44: 6,8 cm.
- Hotová zadní šířka rukávů: 5,8 cm pro všechny velikosti.
- Hotová šířka zadního dílu:
vel. 36: 19,4 cm, vel. 38: 20,2 cm, vel. 40: 21 cm, vel. 42: 21,8 cm, vel. 44: 22,6 cm.
- Nitě zauzlujeme. Nařasenou látku rovnoměrně rozdělíme.
- **Přidavek záložky** sežehlíme do rubu. Přidavek záložky otočíme ještě jednou naplocho dolů. Na přidávku záložky vypracujeme vždy ve vzdálenosti 2,5 cm od vyznačeného předního okraje a 1 cm od zažehlené hrany příčný rozpárek dlouhý 1,5 cm (jako knoflíkovou díрку). Přidavek záložky přehneme opět do rubu, přišpendlíme a z líce přišijeme v šíři 2 cm.
- **Pravá léga:** Légu složíme podélně na polovinu lícem dovnitř. Spodní okraje sešijeme. Švové přidávky sestříháme. Légu obrátíme a sežehlíme. Légu přišpendlíme lícem k líci na sesazovací linii vyznačenou na pravém předním dílu, nesešíté okraje légy směřují k přednímu okraji. Légu přišijeme. Švové přidávky légy sestříháme na šíři 5 mm. Légu necháme zatím ležet na předním dílu. Přidávky předních okrajů přehneme do rubu a přistehujeme.
- **Na spodních okrajích předních podsádek** vypracujeme podle vyznačení ve stříhu příčné rozpárky (jako knoflíkové dírky).
- **Zip** rozdělíme. Poloviny zipu přišpendlíme spodní stranou na lícovou stranu podsádek tak, aby se tkanice zipu stýkala s vyznačeným předním okrajem, zoubky směřují k vnitřnímu okraji podsádky a začínají na vyznačené linii výstřihu. Tkanice zipu přišijeme 7 mm vedle zoubků, na přišití zipu použijeme jednostrannou patku. Přední okraje podsádek sežehlíme podél linie prošívání a v jednom sledu ve stejné šíři až ke spodnímu okraji do rubu. Zoubky zipu na předních okrajích přesahují.
- **K ramenním okrajům předních podsádek** přišpendlíme lícem k líci ramenní okraje zadní podsádky výstřihu (číselná značka 10). Zadní podsádku přišijeme. Švové přidávky rozžehlíme.
- **Na dílech podšívky** sešijeme boční švy a rukávové švy. Švové přidávky roz-

žehlíme. Vsadíme rukávy. Horní okraje podšívky našasíme, přední díly našasíme od ★. Podšívku přišpendlíme lícem k líci na vnitřní okraj podsádky, vrchní rukávové švy se stýkají s ramenními švy. Nařasenou látku rovnoměrně rozdělíme. Podšívku přišijeme. Švové přídavky sežehlíme do podšívky. Přídavek na spodním okraji podsádky a spodním okraji podšívky sežehlíme do rubu.

■ Podsádku s podšívku přišpendlíme rubem k rubu na parku tak, aby zoubky zipu ležely na předních okrajích. Ramenní švy podsádky se stýkají s vrchními rukávovými švy. Podsádku s podšívku přistehujeme podél předních okrajů a okraje výstřihu. Přední okraje prošijeme v šíři 7 mm, přitom přišijeme podsádky.

■ Légu na pravém předním dílu sežehlíme dopředu a prošijeme podél sezazovacího švu v šíři 7 mm.

■ Spodní okraj podšívky posuneme v mírném obloučku nahoru a přišpendlíme na přídavek záložky parky. Podšívku a spodní okraje podsádky přišijeme v ruce.

■ Spodní okraje podšívkových rukávů podhrneme, přišpendlíme na příčný šev rukávů a v ruce přišijeme.

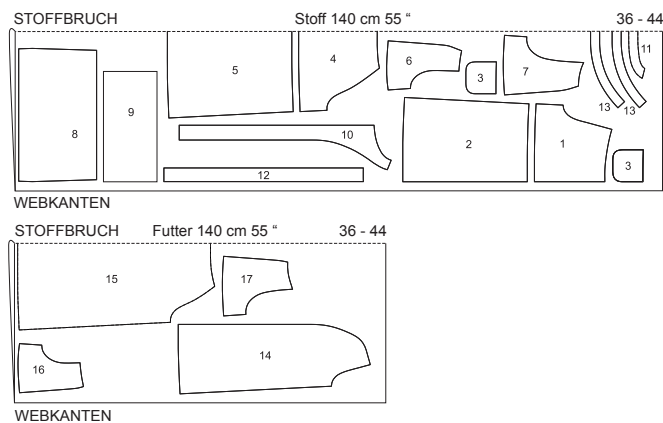
■ **Stojáček:** Vyztužený díl stojáčku přišpendlíme lícem k líci na výstřih (číselná značka 9), na levém předním dílu stojáček od předního středu přesahuje. Stojáček přišijeme. Švové přídavky sežehlíme do stojáčku. Na přišitý díl stojáčku položíme lícem k líci nevyztužený díl stojáčku, horní a přední okraje sešpendlíme a sešijeme.

■ Švové přídavky sestříhneme a na rozích šikmo odstříhneme. Stojáček obrátíme, okraje prostehujeme. Vnitřní díl stojáčku podhrneme, přišpendlíme na sezazovací šev a v ruce přišijeme. Spodní okraje na levém konci stojáčku podhrneme proti sobě a v ruce sešijeme.

■ Na levý konec stojáčku přišijeme podle vyznačení ve stříhu spodní část patentky. Na pravý konec stojáčku přišijeme vrchní část patentky, při přišívání vrchní části prošijeme látku stejnoměrnými stehy na lícovou stranu stojáčku.

■ Do tunýlku na okraji záložky navlékneme rozparky (podsádku a přídavek záložky) šňůrku. Na konce šňůrky navlékneme zarážky a konce šňůrky zauzlujeme.

Polohové plány



Stříháme z dvojité vrstvy látky, lícová strana leží uvnitř.