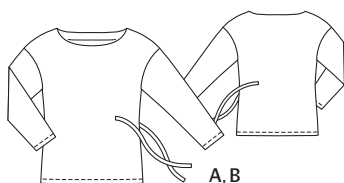


Slovníček k polohovým plánům: Stoff = látka, Futter = podsívkovina, Webkante = pevný okraj látky, Stoffbruch = přehyb látky, Strich = směr vlasu

### 115 A Svetřík, B Tričko ●●●

Velikosti 36, 38, 40, 42, 44  
Zadní délka: asi 66 cm



#### Látky & materiál

**Doporučený materiál:** jemné úplety, žerzejové látky. Tento model šijeme pouze z pružných látek.

**Originální látka:** A, B; úplety

#### Spotřeba látky

Velikost	36	38	40	42	44
Šířka látky	cm	Spotřeba látky (metry / yds)			
AB	Látka	1,30	1,35	1,40	
	55	1 1/4	1 1/2	1 1/2	

Další materiál: A, B; vzlizeln G 785; dvojitá jehla

#### Střihání

##### Papírový střih

Střih vystřihneme ve zvolené velikosti. Střihové díly přišpendlíme na látku podle polohového plánu. Díl a vyznačíme přímo na látku.

#### Rozměry dílu a

Vel.	Délka (cm / ins)					Šířka pro všechny velikosti (cm / ins)
	36	38	40	42	44	
a	55	56	57	58	59	6
	21 1/4	22	22 1/2	22 3/4	23 1/4	2 1/4

#### Přidávky na švy a záložky

na švy a okraje 1,5 cm, na záložku a záložky rukávů 2,5 cm. V rozměrech dílu a jsou přidávky již zahrnuty.

#### Střiháme

##### Svetřík A, Tričko B

1 přední díl 1x, střed v přehybu látky

2 zadní díl 1x, střed v přehybu látky

3 rukáv 2x

4 přední podsádka výstřihu 1x,

střed v přehybu látky

5 zadní podsádka výstřihu 1x,

střed v přehybu látky

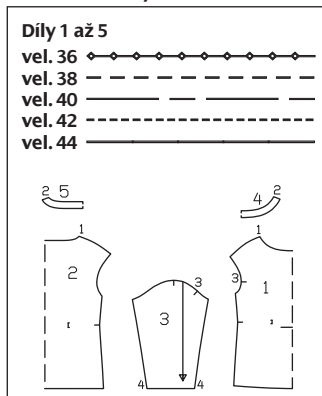
a vázačka 2x

**Výztuhy** našehlíme na díly 4 a 5 (rubová strana látky).

#### Pracovní postup

**Upozornění:** Švy na pružných látkách sešíváme speciálním elastickým stehem nebo úzce nastaveným obnitkovacím stehem. Přidáv-

#### Přehled střihových dílů



ky záložky a rukávových záložek přišíváme dvojitou jehlou, aby okraje zůstaly pružné.

#### Svetřík A, Tričko B

■ Vázačky složíme podélně lícem dovnitř. Okraje sešijeme, jeden konec necháme nesešitý. Švové přidávky na rozích šikmo odstříháme. Vázačky obrátíme a sežehlíme. Nesešité konce vázaček přisjíme podle vyznačení ve střihu na přední a zadní díl (nesešitý konec směřuje k bočnímu švu). Vázačky otočíme k bočnímu švu a ještě jednou v kraji přisjíme.

■ Přední díl položíme lícem k líci na zadní díl a sešijeme ramenní švy (číselná značka 1). Švové přidávky společně začistíme a sežehlíme do zadního dílu.

■ Sešijeme ramenní švy na podsádkách výstřihu (číselná značka 2). Švové přidávky rozehlíme. Vnitřní okraj podsádky začistíme.

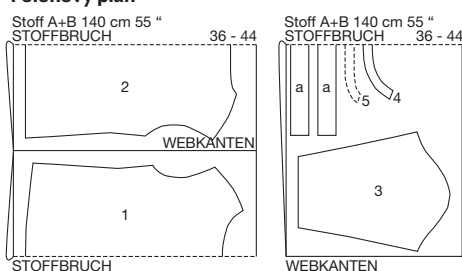
■ Podsádku přišpendlíme lícem k líci na výstřih, ramenní švy se stýkají. Podsádku přisjíme podél linie výstřihu. Přidávky sestříháme a v místech zaoblení je nastříháme. Podsádku přisjíme na přidávky, viz text „Co je třeba vědět“ vpravo. Podsádku obrátíme do rubu, okraj sežehlíme. Okraj výstřihu v kraji prošijeme. V rubu přisjíme podsádku v ruce na přidávky ramenních švů.

■ Rukávy přišpendlíme lícem k líci na průramky, příčná značka na rukávové hlavici se stýká s ramenním švem, příčné značky 3 na předním dílu a rukávu se stýkají. Rukávy přisjíme. Švové přidávky společně začistíme a sežehlíme do svetříku/trička.

■ V jednom sledu sešijeme boční a rukávové švy (číselná značka 4). Švové přidávky společně začistíme a sežehlíme dozadu.

■ Přidávky záložky a rukávových záložek začistíme, sežehlíme do rubu a z líce přisjíme dvojitou jehlou.

#### Polohový plán



Látku složíme podle polohového plánu, lícová strana leží uvnitř.

#### CO JE TŘEBA VĚDĚT

#### Přisítí podsádky na přidávky

U okrajů, které mají být předšity podsádkou, proužkem podsádky, podsívkou nebo kapsovým váčkem a které zároveň nechceme prošívát, doporučujeme podsádku, proužek podsádky nebo podsívku přisít. Díky tomu zůstanou okraje pěkně hladké a ploché, a to i po vyprání. Přisítí navíc zabrání tomu, aby podsádka, proužek podsádky nebo podsívka „probleskovaly“ na lícovou stranu. Po sestřížení švových přidávek a z lícové strany ji přisjíme těsně vedle sesazovacího švu na přidávky. Tento šev je pak na hotovém oděvu vidět pouze na rubové straně.

