

Slovníček k polohovým plánům: Stoff = látka, Futter = podšívkovina, Webkante = pevný okraj látky, Stoffbruch = přehyb látky, Strich = směr vlasu

Sukně



Délka sukně:
69 cm

Doporučený materiál: lehké až středně těžké látky na sukně, s elastickým vláknem i neelastické

MATERIÁL A POMŮCKY: SUKNĚ 116

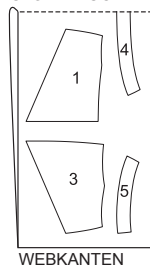
- polyesterový streč šíře 140 cm, pro velikosti 36 – 44:
- látka I (modrá): 0,45 m
- látka II (šedá): 0,25 m
- látka III (bílá): 1,30 m
- 1 „skrytý“ zip dlouhý 22 cm a speciální patka na všívání „skrytých“ zipů
- vlizelín H 609

Kromě toho:

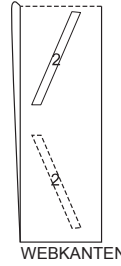
- tužka • nůžky na papír • krejčovský metr
- měřítko • pravítko • špendlíky
- krejčovská křída • krejčovské nůžky a malé nůžky na ruční práci
- kopírovací rádélko a kopírovací papír Burda
- jehly do šicího stroje • šicí nitě
- stehovací nitě

Polohové plány

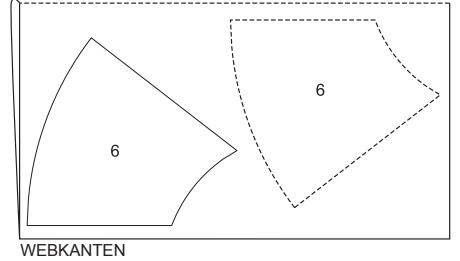
36 - 44
Stoff I 140 cm 55 "
STOFFBRUCH



36 - 44
Stoff II 140 cm 55 "
STOFFBRUCH



STOFFBRUCH Stoff III 140 cm 55 " 36 - 44



STŘIHOVÉ DÍLY SUKNĚ...

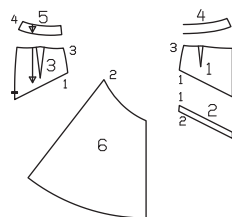
... vystřihneme ve zvolené velikosti.

vel. 36 ————
vel. 38 - - - - -
vel. 40 ————
vel. 42 - - - - -
vel. 44 ————

Důležité pravidlo:

Pro určení správné velikosti střihu změříme obvod boků: vel. 36: 90 cm, vel. 38: 94 cm, vel. 40: 98 cm, vel. 42: 102 cm, vel. 44: 106 cm.

Přehled střihových dílů



POLOHOVÉ PLÁNY...

... ukazují, jak přišpendlíme střihové díly na látku.

Z látky I (modrá): díly 1, 3, 4 a 5

Z látky II (šedá): díl 2

Z látky III (bílá): díl 6

STŘIHOVÉ DÍLY

- 1 přední sedlo 2x
- 2 přední a zadní lem 4x
- 3 zadní sedlo 2x
- 4 přední podsádka 1x, střed v přehybu látky
- 5 zadní podsádka 2x
- 6 přední a zadní díl sukně 4x

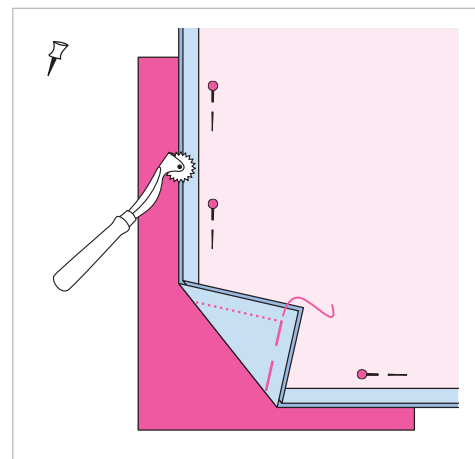
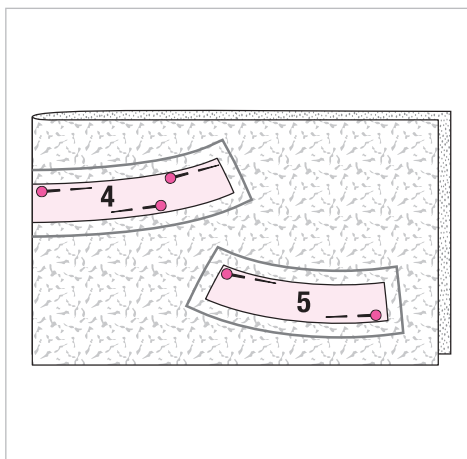
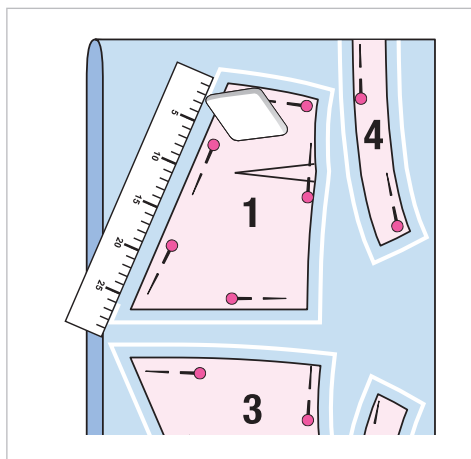
● lícová strana látky

● rubová strana látky

● papírový střih

● výztuha

📌 Takto označené nákresy se mohou v detailech lišit od originálního modelu.



1 STŘÍHÁNÍ

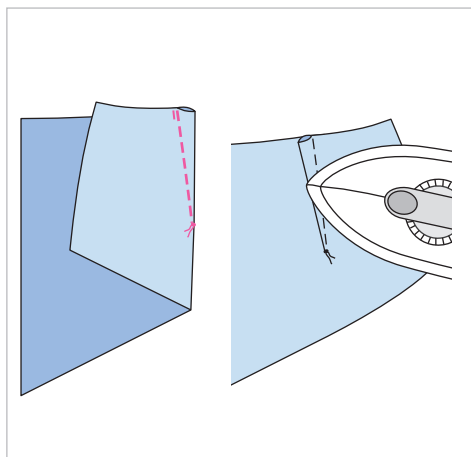
Látky I, II a III složíme vždy podélně na polovinu, lícová strana látky leží uvnitř. Střihové díly přišpendlíme na látku podle polohového plánu, díl 4 přišpendlíme k přehybu látky. Po obvodu dílů zakreslíme krejčovskou křídou přídávky na švy a záložky v šíři 1,5 cm. Díly vystříháme podél těchto linií.

2 VÝZTUHA

Vlizelelín složíme na polovinu, lepicí strana leží uvnitř. Díly 4 a 5 přišpendlíme podle obrázku na vlizelelín. Po obvodu dílů zakreslíme tužkou podle pravítka přídávky na švy v šíři 1,5 cm. Díly vystříháme a nažehlíme na rubovou stranu podsádek. Na díly opět našpendlíme papírové střihové díly.

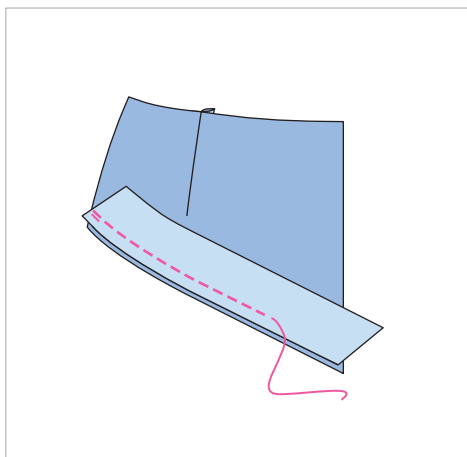
3 PŘENESENÍ ZNAČEK NA LÁTKU

Obrisy střihových dílů (linie švů a záložek) a značku pro rozpárky vyznačené na střihových dílech přeneseme pomocí kopírovacího rádička přes kopírovací papír na rubovou stranu látky. Návod najdete u kopírovacího papíru.



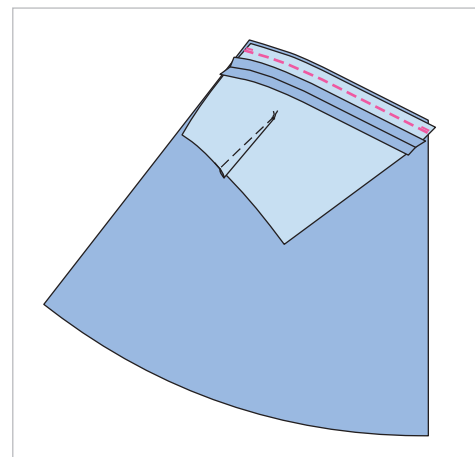
4 ZÁŠEVKY

Přední a zadní sedla složíme uprostřed záševků tak, aby linie záševků ležely na sobě. Záševky sešpendlíme a odšijeme do špičky. Nitiě zauzlujeme. Záševky sežehlíme k přednímu, resp. zadnímu středu.



5 PŘIŠITÍ LEMŮ K SEDLŮM

Na přední a zadní sedla přišpendlíme lícem k líci vždy jeden lem (číselná značka 1). Lemy přišíjeme. Přídávky začistíme a rozžehlíme.



6 PŘIŠITÍ DÍLŮ SUKNĚ K LEMŮM

Sedla s lemy přišpendlíme lícem k líci na díly sukně (číselná značka 2) a přišíjeme. Přídávky začistíme a rozžehlíme.

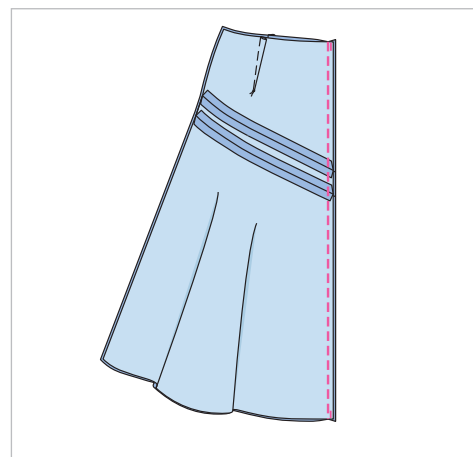
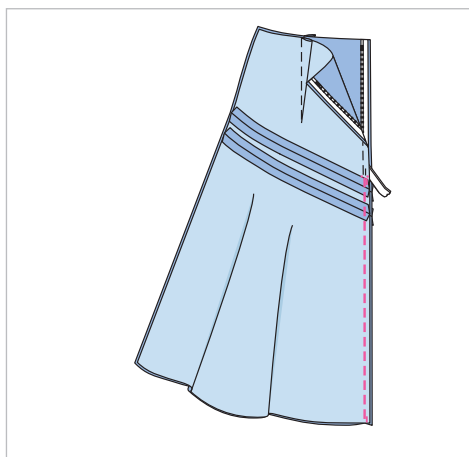
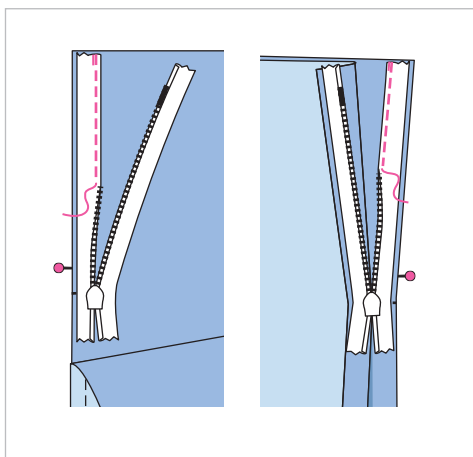
● lícová strana látky

● rubová strana látky

● papírový stříh

● výztuha

📌 Takto označené nákresy se mohou v detailech lišit od originálního modelu.



7 „SKRYTÝ“ ZIP

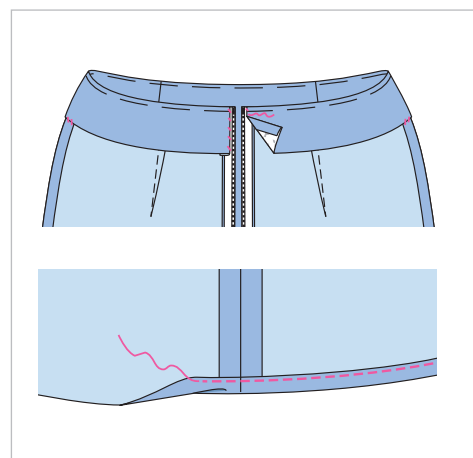
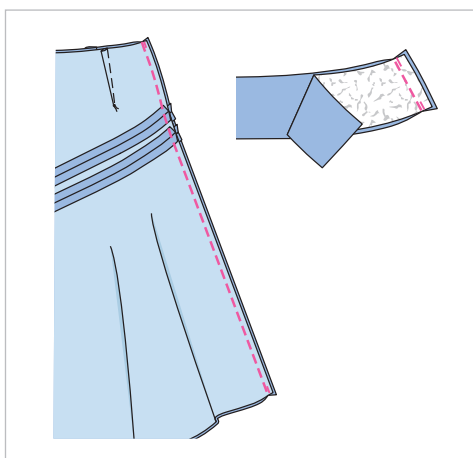
Přidavky na zadních okrajích zadních dílů sukně začistíme. Zip rozevřeme a vrchní stranou dolů přišpendlíme na jeden okraj rozparku, zoubky začínají na vyznačeném horním okraji. Zip přišíjeme pomocí speciální patky až ke značce pro rozpárek. Druhou tkanici zipu přišíjeme stejným způsobem na druhý okraj rozparku.

8 ZADNÍ STŘEDOVÝ ŠEV

Zip částečně zavřeme. Zadní díly sukně položíme lícem k líci na sebe. Sešpendlíme středový šev, přitom dbáme na to, aby se lemy přesně stýkaly. Středový šev sešíjeme odspodu co možná nejbliže ke koncům švů zipu, konec zipu přitom vytáhneme ven. Konce švu zapošijeme. Přidavky rozžehlíme.

9 PŘEDNÍ STŘEDOVÝ ŠEV

Přední díly sukně položíme lícem k líci na sebe. Sešpendlíme středový šev, přitom dbáme na to, aby se lemy přesně stýkaly. Středový šev sešíjeme. Přidavky začistíme a rozžehlíme.



10 BOČNÍ ŠVY

Zadní díl sukně položíme lícem k líci na přední díl sukně, sešpendlíme boční švy (číselná značka 3) a sešíjeme. Přidavky začistíme a rozžehlíme.

Zadní podsádky položíme lícem k líci na přední podsádku a sešíjeme boční švy (číselná značka 4). Přidavky rozžehlíme. Vnější okraj podsádky začistíme.

11 PODSÁDKA

Podsádku přišpendlíme lícem k líci na horní okraj sukně, boční švy se stýkají. Zadní okraje podsádky přehneme 0,5 cm před okrajem rozparku do líce a přišpendlíme. Přidavky zadního rozparku s tkanicemi zipu přehneme do líce a přišpendlíme přes okraje podsádky. Přidavky rozparku a podsádku přišíjeme podél horního okraje sukně. Přidavky sestříháme a nastříháme.

12 OBRÁCENÍ PODSÁDKY / ZÁLOŽKA

Podsádku obrátíme do rubu. Okraj prostehujeme a sežehlíme. Podsádku přišíjeme v ruce na přidavky bočních švů. Zadní okraje podsádky přišíjeme v ruce na tkanice zipu.

Přídavek záložky začistíme, sežehlíme do rubu a přišpendlíme. Spodní okraj sukně prošijeme v šíři 1 cm, přitom přišíjeme záložku.