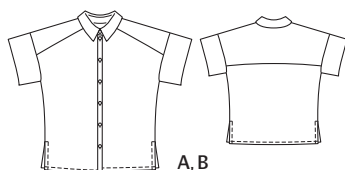


Slovníček k polohovým plánům: Stoff = látka, Futter = podšívovina, Webkante = pevný okraj látky, Stoffbruch = přehyb látky, Strich = směr vlasu

### 118 A, B Halenky ●●●

Velikosti 36, 38, 40, 42, 44  
Zadní délka halenek: asi 64 cm



#### Látky & materiál

Doporučený materiál: látky na halenky  
Originální látka: A: bavlněná tkanina, B: směšová bavlněná tkanina

#### Spotřeba látky

Velikost	36	38	40	42	44
Šířka látky	cm	ins	Spotřeba látky (metry/yds)		
AB	Látka	140	1,70		
		55	1%		

Další materiál: A, B: vlizelín G 785; 7 knoflíků

#### Stříhání

##### Papírový stříh

Stříh vystříháme ve zvolené velikosti. Dbáme na linie a údaje pro model 118. Značky pro knoflíkové díry na dílu 27 platí pouze pro vel. 36. Pro velikosti 38 až 44 vyznačíme horní značku ve stejné vzdálenosti od horního okraje jako u vel. 36. Spodní knoflík, díra platí pro všechny velikosti. Knoflíkové díry mezi nimi rozdělíme rovnoměrně. Stříhové díly přišpendlíme na látku podle polohového plánu.

##### Přidavky na švy a záložky

na záložku, švy a okraje 1,5 cm

##### Stříháme

##### Halenky A, B

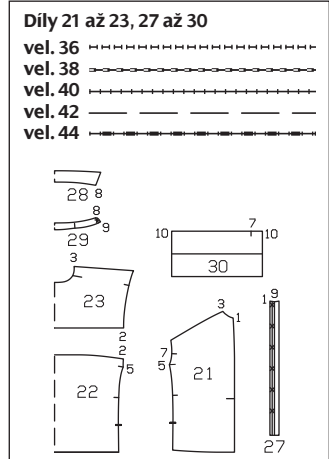
21 přední díl 2x

22 zadní díl 1x, střed v přehybu látky

23 sedlo 1x, střed v přehybu látky

27 léga zapínání 2x

#### Přehled stříhových dílů



28 límec 2x, střed v přehybu látky  
29 stojáček 2x, střed v přehybu látky  
30 rukáv 2x  
Výztuhu nažehlíme na díly 27, 28 a 29 (rubová strana látky).

#### Pracovní postup

##### Halenky A, B

■ Sedlo přišpendlíme lícem k líci na přední díly a přišijeme (čís. zn. 3). Sedlo přišijeme k zadnímu dílu (čís. zn. 2). Přidavky společně začistíme a sežehlíme do sedla.

■ Přidavek záložky na předních dílech a zadním dílu sežehlíme do rubu, podhrneme na polovinu, přišpendlíme a přišijeme.

■ Ke svislým okrajům předních dílů přišijeme lícem k líci légy zapínání (čís. zn. 1). Přidavky sestříháme a sežehlíme do légy. Přidavky na druhých podélných okrajích légy sežehlíme do rubu. Légy přehneme podél linie přehybu do líce. Horní okraje sešijeme od předního okraje k přednímu středu. Přidavky nastříháme na před-

ním středu až téměř k linii švu. Spodní okraje légy sešijeme. Přidavky sestříháme. Légy obrátíme do rubu, přišpendlíme na sesazovací šev a přišijeme.

■ Límec se stojáčkem: Díly límce sešijeme na vnějších okrajích lícem k líci. Límec obrátíme a sežehlíme. Díly stojáčku položíme lícem k líci na sebe, přitom mezi ně přichytíme límec. Díly stojáčku sešijeme podél předních a horních okrajů, vpředu začínáme a končíme přesně na švové linii sesazovacího okraje (čís. zn. 8). Stojáček obrátíme. Vnější díl stojáčku vsjeme do vystřihu (čís. zn. 9). Švové přidavky sežehlíme do stojáčku. Vnitřní díl stojáčku podhrneme, přistehujeme přes sesazovací šev a z líce přišijeme v sesazovacím švu.

■ Sešijeme boční švy od čís. zn. 5 až ke značce pro rozparek. Přidavky na příčné

značce u čís. zn. 5 nastříháme až téměř k linii švu. Přidavky předních dílů na značce pro rozparek nastříháme. Švové přidavky sestříháme, společně je začistíme a sežehlíme do zadního dílu. Přidavky rozparků sežehlíme do rubu, podhrneme a přišijeme.

■ Rukávy sešijeme na krátkých stranách lícem k líci do kruhu. Přidavky rozžehlíme. Rukávy složíme na poloviční šíři, lícová strana leží vně. Hranu přehybu sežehlíme. Vnější polovinu rukávů vsjeme do průramků. Přidavky sežehlíme do rukávů. Vnitřní polovinu podhrneme, přišpendlíme na sesazovací šev a v kraji přišijeme.

■ Na pravé léze vypracujeme podle vyznačení ve stříhu svislé knoflíkové díry, na stojáčku vypracujeme příčnou knoflíkovou díru. Knoflíky přišijeme protilehle na levou légu a levý konec stojáčku.

#### Polohový plán

